



Andragoškega centra Slovenije

31. Evropski kazalniki: Izobraževanje odraslih in zaposlenost

Polna zaposlenost in socialna kohezija sta med najpomembnejšimi cilji Lizbonske strategije, zato je Evropski svet postavil za ciljno vrednost do leta 2010 **70-odstotno splošno stopnjo zaposlenosti**, 60-odstotno stopnjo zaposlenosti žensk ter 50-odstotno stopnjo zaposlenosti starejših delavcev, starih 55–64 let. Doseganju teh ciljev so namenjene aktivne politike zaposlovanja, vlaganja v spretnosti, raziskave in infrastrukturo ter drugi ukrepi. Poleg naštetega je Evropski svet marca 2008 prepoznal vseživljenjsko učenje kot eno od štirih komponent strategije 'flexicurity', ki so jo opredelili kot pravi pristop k posodabljanju in spodbujanju razvoja trga dela z namenom zagotavljanja njegove prilagodljivosti ('flexibility') kot tudi varnosti ('security'). Pozitivne rezultate Lizbonskega procesa med drugim ilustrira tudi podatek o tem, da je bilo v obdobju 2006–2008 v prizadevanjih za gospodarsko rast in čim višjo zaposlenost EU ustvarjenih 9,5 milijonov delovnih mest.

Ekonomska in finančna kriza je obrnila te procese v drugo smer, tako da je po napovedih Evropske komisije mogoče v letih 2009 in 2010 pričakovati 8,5 milijonov izgub zaposlitve, kar pomeni, da bo poprečna stopnja brezposelnosti do leta 2010 narasla na skoraj 11 %, stopnja zaposlenosti 66 % iz leta 2008 pa naj bi padla na 63,5 %. Lizbonski cilj 70- odstotne splošne stopnje zaposlenosti torej ne bo dosežen.

V nadaljevanju s kazalniki, predstavljenimi v **Poročilu o napredku pri uresničevanju Lizbonskih ciljev na področju izobraževanja in usposabljanja 2009** osvetljujemo odnos med doseženo izobrazbo ter stopnjo zaposlenosti s poudarkom na aktualni ekonomski krizi.

Iz Tabele 1 je razvidna izobrazbena struktura prebivalstva EU27, starega 25–64 let, ki predstavlja ponudbeno plat trga delovne sile.

Tabela 1: Deleži prebivalstva EU27 (25–64 let) po ravneh izobrazbe, primerjava 2000

	v %		
	Share of population (EU-27) in %		
	2000	2008	Change
Low educational attainment ³⁹	35.6	28.5	-7.1
Medium educational attainment	44.9	47.2	2.3
High educational attainment	19.5	24.3	4.8

Vir: Eurostat, Anketa o delovni sili 2008, (glej Poročilo o napredku pri uresničevanju Lizbonskih ciljev na področju izobraževanja in usposabljanja **2009**, str. 63)

Dosežena izobrazba: nizka – ISCED 0-2, srednja – ISCED 3-4, visoka – ISCED 5-6

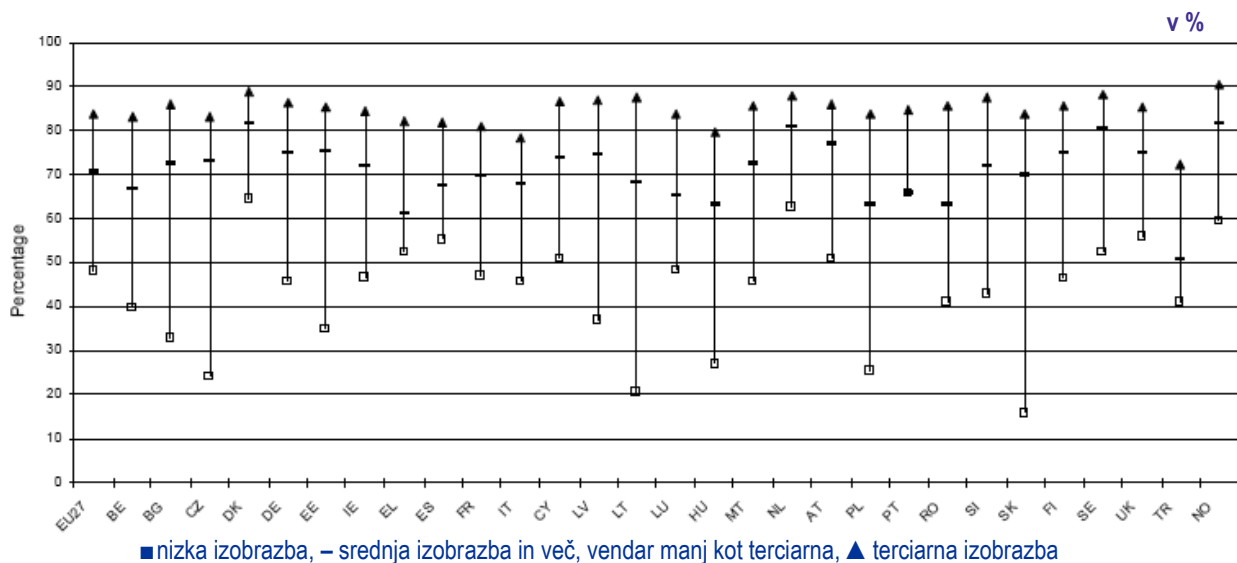


Iz tabele je razvidno, da se je leta 2008 delež prebivalcev z nizko doseženo stopnjo izobrazbe v primerjavi z letom 2000 bistveno zmanjšal (za 7,1 odstotnih točk) in sta se druga dva deleža povečala (za 2,3 odstotni točki pri srednji in 4,8 odstotnih točk pri visoki izobrazbi). To za leto 2008 še vedno pomeni, da je imelo skoraj 77 milijonov delovno aktivnih odraslih v Evropi nizko raven dosežene formalne izobrazbe. Prav kompozicija človeškega kapitala s čim višjim deležem visoko kvalificirane delovne sile pa igra eno najpomembnejših vlog pri zasledovanju višje gospodarske rasti.

Odnos med doseženo izobrazbo in stopnjo zaposlenosti bo v nadaljevanju prikazan s statistiko trga delovne sile, katere ciljna skupina so 15–64 let stari. Slednje pomeni, da so v skupini tistih z nizko in srednjo stopnjo izobrazbe zajeti tudi mladi, stari 15–25 let, ki so še vključeni v izobraževalni proces in so zato stopnje zaposlenosti nižje, kot bi bile, če bi bil ta del populacije iz izračunov izključen.

Dosežena stopnja izobrazbe ima neposreden vpliv na stopnji zaposlenosti in brezposelnosti, in sicer na splošno za evropske države velja: višja stopnja dosežene izobrazbe prinaša višje stopnje zaposlenosti, kar je prikazano v spodnjem grafu. Po drugi strani pa graf kaže tudi na to, da je stopnja zaposlenosti tistih z nizko doseženo izobrazbo med evropskimi državami zelo različna.

Graf 1: Stopnja zaposlenosti po doseženi izobrazbi prebivalstva, starega 15–64 let, stanje 2008



Podatkovni vir: Eurostat, Anketa o delovni sili 2008 (glej Poročilo o napredku pri uresničevanju Lizbonskih ciljev na področju izobraževanja in usposabljanja 2009, str. 66)

Primerjava med letoma 2000 in 2008 za EU27 kaže, da se je stopnja zaposlenosti tistih z nizko stopnjo izobrazbe nekoliko znižala, že izhodiščno visoki stopnji tistih s srednjo in visoko izobrazbo pa sta se še nekoliko povišali. Prav tako se je znatno zmanjšal delež prebivalstva z nizko stopnjo izobrazbe (za 5,7 odstotnih točk), ustrezno pa se je povečal delež drugih dveh skupin. Zaključimo lahko, da so na prvi pojav vplivale tako strukturne reforme, katerih cilj je bilo izboljšanje celotne zaposljivosti, kot tudi spremembe v izobražbeni kompoziciji prebivalstva.



Tabela 2: Stopnja dosežene izobrazbe in stopnja zaposlenosti, primerjava 2000 in 2008

v % oz. odstotnih točkah

	Share of population (EU-27) (15-64) years old			Employment rates (EU-27) (15-64) years old		
	2000	2008	Change	2000	2008	Change
	Low educational attainment	37.8	32.1	-5.7	48.8	48.1
Medium educational attainment	45.1	46.6	1.5	68.3	70.6	2.3
High educational attainment	17.1	21.3	4.2	82.4	83.9	1.5
Overall	N.A.	N.A.	N.A.	62.1	65.9	3.8

Podatkovni vir: Eurostat, Anketa o delovni sili (glej Poročilo o napredku pri uresničevanju Lizbonskih ciljev na področju izobraževanja in usposabljanja **2009**, str. 66)

Dosežena izobrazba: nizka – ISCED 0-2, srednja – ISCED 3-4, visoka – ISCED 5-6

V letu 2009 so nastopile prve **posledice gospodarske krize**, ki se odražajo in se bodo v še večji meri odražale **na področju zaposlovanja**. Tako je bilo marca 2009 v Evropski uniji 4 milijone brezposelnih več kot v istem četrletju leto poprej in vsi podatki kažejo na nadaljnje strmo upadanje zaposlenosti. Podatki razodevajo, da pri tem – z izjemo Estonije, Bolgarije, Slovaške, Nizozemske in Malte – delež populacije z nizko stopnjo izobrazbe nosi večje breme kot drugi dve skupini.

Tabela 3: Število zaposlenih glede na najvišjo doseženo stopnjo izobrazbe (15–64 let starih)
(v odstotkih izražena sprememba glede na predhodno leto; četrletni podatki)

v %

	Low educational attainment				Medium educational attainment				High educational attainment										
	2008		2009		2008		2009		2008		2009								
	I	II	III	IV	I	II	I	II	I	II	III	IV							
EU-27	-1.1	-2.0	-3.3	-3.7	-5.2	:	1.8	1.5	1.4	0.7	-1.5	:	4.9	3.9	4.3	3.5	3.0	:	
Belgium	-6.1	-5.9	-1.5	-3.7	-7.9	:	8.2	5.3	3.7	3.2	-3.7	:	1.7	2.3	1.6	-0.3	7.2	:	
Bulgaria	9.3	2.2	4.1	7.8	4.6	:	4.9	2.9	2.1	-0.2	-2.3	:	1.3	4.6	4.2	2.7	0.1	:	
Czech Republic	1.0	-1.5	-2.4	-2.4	-5.4	:	1.5	1.3	0.7	-0.1	-1.7	:	4.0	5.6	7.5	10.2	8.4	:	
Denmark	-8.5	-8.4	-4.9	0.3	0.5	:	0.1	-0.3	0.8	2.0	-4.3	:	14.0	14.2	11.6	-0.6	4.1	:	
Germany	1.2	-1.8	-7.9	-8.0	-3.8	:	0.5	0.4	2.4	1.5	-1.1	:	6.2	3.0	5.4	5.4	6.4	:	
Estonia	14.0	8.9	-0.9	4.4	-28.8	:	1.1	1.7	-2.1	-4.1	-10.3	:	-2.2	-5.0	4.4	6.7	7.2	:	
Ireland	-1.5	-6.4	-11.5	-13.2	-19.3	:	0.2	-0.8	-1.1	-4.7	-10.8	:	7.8	5.3	4.2	2.1	1.4	:	
Greece	-2.1	-1.4	-3.1	-1.7	-2.4	:	2.8	2.9	2.3	1.0	-0.8	:	3.0	3.3	5.0	3.9	2.3	:	
Spain	0.7	-1.5	-3.7	-6.4	-11.2	-6.4	:	1.7	0.1	1.4	-0.4	-5.7	-5.9	2.9	2.5	1.3	-0.7	-0.9	-2.6
France	-2.4	-4.3	-3.1	-5.3	-5.0	:	3.3	3.3	1.3	0.9	-1.3	:	4.1	3.9	4.8	5.0	3.7	:	
Italy	-2.3	-0.8	-2.6	-3.1	-3.1	:	1.4	0.6	1.1	0.8	0.4	:	9.2	7.1	5.6	6.3	0.5	:	
Cyprus	-6.4	-7.7	-4.5	-1.1	3.2	:	1.4	1.3	0.1	-2.2	-1.7	:	8.4	6.6	4.0	3.1	-2.1	:	
Latvia	-9.5	-5.6	-6.1	-11.3	-21.6	:	3.0	3.8	-4.5	-9.9	-9.4	:	17.2	4.5	16.1	8.2	0.6	:	
Lithuania	-20.7	-24.7	-26.7	-27.2	-19.4	:	-0.7	0.2	-1.9	-1.7	-6.1	:	6.0	1.1	4.9	6.6	-0.4	:	
Luxembourg	-11.4	-7.2	-9.6	0.3	:	:	-0.9	11.8	-2.6	-7.4	:	:	5.5	4.1	10.8	2.3	:	:	
Hungary	-2.2	-3.9	-1.6	-1.0	-10.4	:	-3.1	-4.0	-3.1	-3.0	-2.7	:	3.7	5.9	7.2	6.2	4.1	:	
Malta	1.3b	-2.0	4.6	3.0	4.9	:	7.5b	7.4	-0.6	-0.3	-4.3	:	2.8b	5.7	3.9	1.4	0.3	:	
Netherlands	1.2	1.6	3.4	4.2	2.0	:	0.1	-1.0	-1.9	-1.6	-0.1	:	5.2	5.4	4.6	4.5	3.0	:	
Austria	-2.0	-4.7	-6.3	-4.2	-5.2	:	1.8	3.2	3.0	2.9	0.7	:	4.2	2.8	1.5	2.8	2.7	:	
Poland	4.1	-2.3	-0.7	-6.0	-6.7	:	4.3	3.7	2.9	2.7	0.1	:	5.4	5.7	7.9	7.6	7.7	:	
Portugal	0.9	1.0	-1.8	-2.8	-4.8	-2.3	:	0.5	0.7	3.0	3.5	4.8	6.1	3.6	6.3	6.6	8.1	5.7	4.2
Romania	-1.1	-2.8	-1.3	1.5	1.0	:	-0.5	-0.4	-1.5	-0.5	-1.8	:	10.5	8.0	8.2	4.4	2.5	:	
Slovenia	3.5	1.5	-8.9	-0.5	-9.4	:	2.0	2.4	3.2	0.8	-1.6	:	2.1	-4.3	7.3	8.3	4.6	:	
Slovakia	-4.7	-2.1	16.1	5.5	-5.3	:	2.8	2.6	3.3	1.9	-1.1	:	3.8	4.7	6.1	6.0	6.4	:	
Finland	-0.2	0.0	-1.1	-0.9	1.2	:	2.6	3.0	1.3	1.8	0.4	:	3.1	1.5	1.7	0.7	-3.9	:	
Sweden	-2.8	-1.4	-4.2	-4.0	-6.1	:	1.7	1.2	0.6	-0.8	-2.8	:	4.5	3.0	2.8	2.7	2.7	:	
United Kingdom	-3.8	-3.0	-3.8	-2.1	-4.0	:	2.6	2.7	1.7	0.1	-2.0	:	3.5	2.4	1.8	0.4	1.4	:	

Podatkovni vir: Eurostat, Anketa o delovni sili 2009 (glej Poročilo o napredku pri uresničevanju Lizbonskih ciljev na področju izobraževanja in usposabljanja **2009**, Statistični aneks, str. 153)



Prikaz poprečne stopnje brezposelnosti po doseženi izobrazbi in starostnih razredih za Evropsko unijo kaže, da so rizična skupina mladi, stari 15-24 let, še posebej pa tisti del te populacije, ki ima nizko stopnjo dosežene izobrazbe. Ta ugotovitev velja tudi za skupino 25-39 let starih z nizko stopnjo dosežene izobrazbe.

Tabela 4: Stopnja brezposelnosti po doseženi izobrazbi in starostnih skupinah, EU27

	Age groups	2005				2006				2007				2008				2009
		I	II	III	IV	I	II	III	IV	I	II	III	IV	I	II	III	IV	I
Low educational attainment	15 - 24	21.7	21.8	21.7	21.3	21.8	21.4	21.2	20.2	20.7	20.4	19.9	18.8	20.0	21.0	21.2	22.0	25.3
	25 - 39	14.1	13.5	12.6	13.4	14.1	13.2	12.2	12.7	12.9	11.8	11.3	12.0	12.8	12.4	12.7	14.3	17.0
	40 - 64	9.1	8.5	8.2	8.8	9.0	8.2	8.0	8.2	8.2	7.5	7.4	7.6	8.1	7.9	7.7	8.6	10.2
	Overall	12.6	12.2	11.7	12.1	12.5	11.8	11.3	11.4	11.6	10.8	10.6	10.6	11.4	11.3	11.3	12.3	14.5
Medium educational attainment	15 - 24	18.2	17.1	16.8	16.8	16.7	15.1	15.0	15.0	14.2	12.9	13.2	12.9	12.6	12.1	12.7	13.8	16.2
	25 - 39	9.4	8.7	8.3	8.6	8.8	7.9	7.2	7.4	7.5	6.4	6.2	6.4	6.6	6.1	5.9	6.6	8.3
	40 - 64	8.0	7.5	7.1	7.3	7.5	6.8	6.3	6.3	6.2	5.6	5.1	5.2	5.4	5.0	4.7	5.1	6.2
	Overall	9.9	9.2	8.9	9.0	9.2	8.2	7.8	7.9	7.7	6.9	6.6	6.7	6.8	6.3	6.2	6.7	8.2
High educational attainment	15 - 24	13.4	12.5	15.6	14.6	13.7	11.9	14.6	13.3	11.2	10.0	12.6	11.4	9.7	10.1	13.3	12.9	12.8
	25 - 39	5.8	5.3	5.8	5.5	5.2	4.7	5.0	4.8	4.7	4.0	4.5	4.1	4.2	3.9	4.4	4.6	5.2
	40 - 64	3.6	3.6	3.5	3.6	3.5	3.3	3.2	3.2	3.0	2.9	2.8	2.8	2.7	2.7	2.6	2.7	3.2
	Overall	5.0	4.8	5.2	5.1	4.8	4.4	4.6	4.5	4.2	3.8	4.1	3.8	3.7	3.6	4.0	4.1	4.6

Podatkovni vir: Eurostat, Anketa o delovni sili 2009 (glej Poročilo o napredku pri uresničevanju Lizbonskih ciljev na področju izobraževanja in usposabljanja 2009, Statistični aneks, str. 154)

Pri posameznih evropskih državah je situacija različna, kar je razvidno iz spodnje tabele. Podatki za Slovenijo so zaradi majhnega vzorca Ankete o delovni sili nezanesljivi.

Tabela 5: Stopnja brezposelnosti v evropskih državah po doseženi izobrazbi in starostnih skupinah, 2008

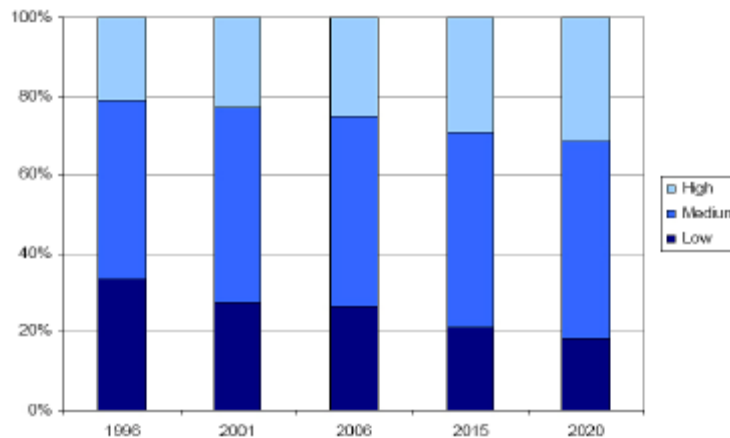
	Low educational attainment				Medium educational attainment				High educational attainment			
	15 - 24	25 - 39	40 - 64	Overall	15 - 24	25 - 39	40 - 64	Overall	15 - 24	25 - 39	40 - 64	Overall
EU-27	21.1	13.0	8.1	11.6	12.8	6.3	5.1	6.5	11.6	4.3	2.6	3.8
Belgium	28.4	17.6	8.0	12.5	16.2	7.1	4.5	7.0	11.2	3.8	2.6	3.6
Bulgaria	28.1	16.1	12.2	14.9	9.6	3.9	3.9	4.5	:	2.5u	1.8u	2.3
Czech Republic	35.2	22.9	14.8	19.4	7.1	3.6	3.2	3.7	8.2u	1.9	1.2	1.7
Denmark	8.2	5.2u	3.1	5.3	6.2	2.5	2.2	2.9	:	2.3	2.0	2.2
Germany	13.5	19.7	14.3	15.3	8.0	6.7	7.3	7.2	:	3.1	3.3	3.3
Estonia	:	:	:	12.2u	10.3u	5.2u	5.2u	5.9u	:	:	:	3.0u
Ireland	23.7	13.0	6.1	10.0	11.2	5.9	3.4	6.1	7.6	3.3	2.5	3.4
Greece	19.0	9.0	5.7	7.6	23.3	9.2	4.9	8.8	24.6	9.7	1.7	6.3
Spain	29.7	16.3	11.2	15.4	19.6	10.3	8.1	10.6	15.9	7.2	3.9	6.4
France	29.5	14.9	7.7	11.8	16.3	7.4	4.2	6.9	9.7	4.2	3.7	4.4
Italy	23.3	10.0	6.0	8.6	19.9	6.3	3.0	6.2	23.8	7.2	1.3	4.6
Cyprus	9.2u	6.6u	4.1	5.2	8.3	4.0	2.2	3.7	10.1u	2.6	2.1u	3.0
Latvia	20.5u	13.6	11.3	14.6u	11.0u	7.5u	7.1	7.7	:	3.6u	4.2	4.2u
Lithuania	26.6	:	:	13.7	11.2	6.2	6.0	6.7	:	2.9	:	3.0
Luxembourg	22.4	7.0	3.4	6.6	15.5	6.3	3.8	5.9	11.6	2.2	2.3	2.4
Hungary	33.4	21.4	14.6	18.9	16.9	7.1	5.6	7.2	14.9	2.7	1.9	2.8
Malta	17.0	7.1u	6.5	8.5	:	:	:	:	:	:	:	:
Netherlands	7.2	3.8	3.3	4.6	3.6	1.8	2.3	2.4	:	1.2	1.9	1.6
Austria	12.1	11.4	4.1	8.1	5.7	3.2	2.7	3.3	:	2.0u	1.5u	1.8
Poland	20.6	14.3	10.2	12.8	16.9	6.7	6.0	7.6	16.8	4.4	1.1u	3.8
Portugal	15.8	8.7	6.9	8.3	14.3	6.7	6.6	7.9	27.3	7.8	:	7.0
Romania	20.3	9.4	4.6	8.6	17.5	5.4	4.2	6.0	20.4	2.5	1.2u	2.7
Slovenia	10.9u	8.5u	4.8u	6.6u	10.0u	4.0u	3.2u	4.4u	:	4.5u	1.6u	3.4u
Slovakia	62.5	53.0	29.1	39.6	14.6	8.1	6.7	8.1	15.5u	4.0	2.0u	3.6
Finland	26.7	10.5	7.3	12.8	11.2	6.0	5.1	6.4	:	3.5	3.1	3.3
Sweden	31.3	13.8	5.1	13.9	12.3	4.7	3.7	5.3	11.6u	3.7	2.9	3.4
United Kingdom	27.9	9.7	5.1	10.4	11.3	5.1	3.5	5.6	9.5	2.4	2.2	2.9
Iceland	9.7	:	:	4.7	:	:	:	1.9	:	:	:	:
Norway	10.2	6.0	2.6	6.0	4.2	1.9	1.1	1.8	:	1.7	:	1.3

Podatkovni vir: Eurostat, Anketa o delovni sili (glej Poročilo o napredku pri uresničevanju Lizbonskih ciljev na področju izobraževanja in usposabljanja 2009, Statistični aneks, str. 155)



Upošteva je pomen ustrezne kvalificiranosti delovne sile za premagovanje ekonomske krize in doseganje gospodarske rasti je spomladanski Evropski svet 2008 v svojih zaključkih naročil Evropski komisiji, da oceni potrebe Unije do leta 2020 in se pri tem ozira na tehnološke spremembe in starajoče se prebivalstvo. Komisija je nalogo zaupala Evropskemu centru za razvoj poklicnega usposabljanja – Cedefop, ki je za te potrebe med drugim pripravil projekcijo zaposlenosti glede na doseženo izobrazbo.

Graf 2: Deleži zaposlenih po doseženi izobrazbi prebivalstva, 1996 – 2020



Vir: Cedefop (2008) (glej Poročilo o napredku pri uresničevanju Lizbonskih ciljev na področju izobraževanja in usposabljanja 2009, str. 69)

Iz Grafa 2 je razvidno, da bo v letu 2015 okrog 30 % zaposlitev na trgu dela terjalo visoko usposobljenost delovne sile, približno polovica pa srednjo usposobljenost, kar pomeni, da je mogoče pričakovati pritisk na srednje- in višješolsko izobraževanje, pomemben vir pridobivanja potrebnih kvalifikacij pa bo – zlasti za odrasle – tudi neformalno izobraževanje in usposabljanje. Pri tem je ciljna skupina odraslih z nizko stopnjo dosežene izobrazbe spet rizična v tem smislu, da je ta del prebivalstva v večji meri podvržen tveganju, da izgubi zaposlitev, njegovo vključevanje v vseživljenjsko učenje, ki bi lahko prineslo rešitve, pa je praviloma manj pogosto. Pri snovanju zaposlitvene in izobraževalne politike je zato potrebno tej ciljni skupini nameniti posebno pozornost in jo pritegniti nazaj v sistem (formalnega in/ali neformalnega) izobraževanja in usposabljanja.

Kontaktna oseba za področje: mag. Zvonka Pangerc Pahernik, zvonka.pangerc@acs.si

Informacijo pripravila: mag. Zvonka Pangerc Pahernik, zvonka.pangerc@acs.si

Viri:

- Delovni program Lizbonske strategije 'Izobraževanje in usposabljanje 2010' (14. 6. 2002), http://eur-lex.europa.eu/pri/en/oj/dat/2002/c_142/c_14220020614en00010022.pdf
- Resolucija o nacionalnem programu izobraževanja odraslih v Republiki Sloveniji do leta 2010, Uradni list RS, št. 70/2004
- Sklepi Sveta z dne 25. maja 2007 o skladnem okviru kazalnikov in meril za spremljanje napredka pri doseganju lizbonskih ciljev v izobraževanju in usposabljanju <http://eur-lex.europa.eu/LexUriServ/LexUriServ.do?uri=OJ:C:2007:311:0013:0015:SL:PDF>
- Sklepi sveta z dne 12. maja 2009 o strateškem okviru za evropsko sodelovanje v izobraževanju in usposabljanju („ET 2020“) (2009/C 119/02) (<http://eur-lex.europa.eu/LexUriServ/LexUriServ.do?uri=OJ:C:2009:119:0002:0010:SL:PDF>);
- Progress towards the Lisbon Objectives in Education and Training. Indicators and Benchmarks – 2009; http://ec.europa.eu/education/lifelong-learning-policy/doc/report09/report_en.pdf;

