



Andragoški center Slovenije

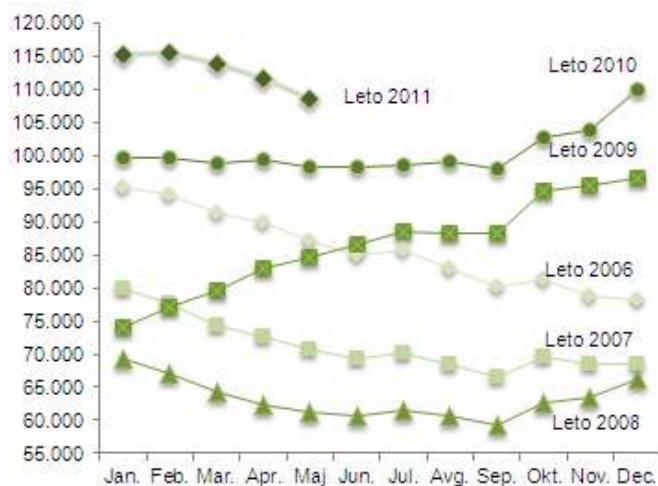
## 40. Registrirana brezposelnost v Sloveniji

### Opomba:

Informacijo o registrirani brezposelnosti v Sloveniji (glej informacijo številka 28) nadgrajujemo z novejšimi podatki.

V letih 2009 in 2010 je gospodarska kriza povzročila bistveno povečan obseg števila brezposelnih oseb. Po podatkih Zavoda RS za zaposlovanje je bilo konec leta 2010 registriranih 110.021 brezposelnih oseb, kar je za 13.349 (13,8%) oseb več kot konec leta 2009. Konec leta 2010 so bile v povprečju registrirane 100.504 brezposelne osebe, kar je 14.151 oseb (16,4 %) več kot leta 2009. Brezposelnost je bila v letu 2010 za 4,6 % manjša kot leto poprej, vendar je kljub temu preseгла pričakovanja.

### Mesečno gibanje registrirane brezposelnosti v Sloveniji, 2006-2011



Vir: ZRSZ



**Gibanje registrirane brezposelnosti, 2010**

Mesec	Število registrirano brezposelnih oseb	Povprečno število registrirano brezposelnih oseb
januar	99.591	99.591
februar	99.784	99.688
marec	98.893	99.423
april	99.316	99.396
maj	98.401	99.197
junij	98.187	99.029
julij	98.406	98.940
avgust	99.032	98.951
september	97.908	98.835
oktober	102.683	99.220
november	103.831	99.639
december	110.021	100.504

Vir: ZRSZ

Na Zavodu RS za zaposlovanje se je leta 2010 prijavilo 109.174 brezposelnih oseb. Najpogostejši razlogi za brezposelnost so bili iztek zaposlitve za določen čas (40.841 oseb), 21.608 je bilo presežnih delavcev, 5.410 oseb je bilo novo prijavljenih, in sicer zaradi iskanja prve zaposlitve (16.787 oseb) ali zaradi drugih razlogov (24.528 oseb).

V povprečju se je število registriranih brezposelnih oseb povečalo na vseh izobrazbenih ravneh, v vseh starostnih razredih ter po obeh spolih. Najbolj se je povečalo število brezposelnih s terciarno izobrazbo (za 28,7 %), brezposelnih, starih nad 50 let (za 19,8 %), in moških (za 19,8 %). Konec decembra 2010 je bilo med brezposelnimi 46,5 % žensk, 14,9 % iskalcev prve zaposlitve, 13,1 % brezposelnih, starih do 26 let, 32,4 % brezposelnih, starih 26 do 39 let, 19,2 % brezposelnih, starih 40 do 49 let, 35,4 % brezposelnih, starih 50 let in več, 29,0 % trajno presežnih delavcev in brezposelnih zaradi stečajev, 36,3 % brezposelnih s I-II. stopnjo izobrazbe ter 43,1 % dolgotrajno brezposelnih oseb (brezposelne osebe več kot eno leto).

Število brezposelnih se je povečalo v vseh regijah, najbolj v Osrednjeslovenski (25,2 %), Spodnjeposavski (18,9 %), Goriški (18,5 %) ter Notranjsko-kraški (18,4 %).

V letu 2010 je bilo v primerjavi z letom 2009 največ potreb po delavcih v predelovalnih dejavnostih (31,3 %) ter v strokovnih, znanstvenih in tehničnih dejavnostih (28,5 %), najmanj povpraševanja pa je bilo po delavcih v kmetijstvu (-11,9 %), gradbeništvu (-5,3 %) ter dejavnosti javne uprave in obrambe (-4,8 %).



**Registrirano brezposelne osebe po starostnih razredih, 2010**

Starostni razred	jan.	feb.	mar.	apr.	maj	jun.	jul.	avg.	sep.	okt.	nov.	dec.
do 18 let	132	125	129	120	106	102	105	108	132	161	133	104
nad 18 do 25 let	12.045	11.730	11.357	11.113	10.560	10.225	9.846	9.746	9.541	12.365	11.853	11.308
nad 25 do 30 let	15.842	15.827	15.597	15.691	15.380	15.366	15.455	15.437	14.779	16.456	16.449	16.282
nad 30 do 40 let	20.791	21.072	21.067	21.306	21.260	21.414	21.636	22.011	21.793	21.740	21.851	22.311
nad 40 do 50 let	21.272	21.307	21.068	21.003	20.799	20.550	20.459	20.582	20.340	20.238	20.590	21.091
nad 50 do 60 let	27.457	27.613	27.558	27.919	28.073	28.235	28.582	28.796	28.911	29.250	30.388	36.040
60 let in več	2.052	2.110	2.117	2.164	2.223	2.295	2.323	2.352	2.412	2.473	2.567	2.885
<b>Skupaj</b>	<b>99.591</b>	<b>99.784</b>	<b>98.893</b>	<b>99.316</b>	<b>98.401</b>	<b>98.187</b>	<b>98.406</b>	<b>99.032</b>	<b>97.908</b>	<b>102.683</b>	<b>103.831</b>	<b>110.021</b>

Vir ZRSZ

**Registrirano brezposelne osebe po stopnji izobrazbe, 2010**

Stopnja izobrazbe	jan.	feb.	mar.	apr.	maj	jun.	jul.	avg.	sep.	okt.	nov.	dec.
I	32.849	32.904	32.458	32.241	31.880	31.634	31.361	31.577	31.686	32.161	32.395	34.493
II	5.496	5.517	5.413	5.346	5.205	5.085	5.019	5.028	5.014	5.024	5.132	5.451
III	884	891	874	873	872	874	867	886	878	858	851	897
IV	24.545	24.750	24.529	24.586	24.221	23.995	23.837	24.044	23.891	24.303	24.877	26.980
V	25.645	25.595	25.502	25.857	25.670	25.637	25.625	25.713	25.147	28.382	28.390	29.409
VI	3.089	3.109	3.123	3.197	3.217	3.268	3.351	3.408	3.406	3.528	3.625	3.942
VII+VIII	6.953	6.883	6.843	7.047	7.148	7.486	8.119	8.156	7.667	8.157	8.275	8.549
B.Š.	130	135	151	169	188	208	227	220	219	270	286	300
<b>Skupaj</b>	<b>99.591</b>	<b>99.784</b>	<b>98.893</b>	<b>99.316</b>	<b>98.401</b>	<b>98.187</b>	<b>98.406</b>	<b>99.032</b>	<b>97.908</b>	<b>102.683</b>	<b>103.831</b>	<b>110.021</b>

Vir: ZRSZ

**Registrirano brezposelne osebe po spolu, 2010**

Stopnja izobrazbe	jan.	feb.	mar.	apr.	maj	jun.	jul.	avg.	sep.	okt.	nov.	dec.
moški	52.362	52.763	52.268	52.317	51.709	51.373	50.888	50.925	50.247	52.870	54.329	58.810
ženske	47.229	47.021	46.625	46.999	46.692	46.814	47.518	48.107	47.661	49.813	49.502	51.211
<b>Skupaj</b>	<b>99.591</b>	<b>99.784</b>	<b>98.893</b>	<b>99.316</b>	<b>98.401</b>	<b>98.187</b>	<b>98.406</b>	<b>99.032</b>	<b>97.908</b>	<b>102.683</b>	<b>103.831</b>	<b>110.021</b>

Vir: ZRSZ



### Število registrirano brezposelnih oseb po stopnji izobrazbe in statističnih regijah, december 2010

Statistične regije	I.	II.	III.	IV.	V.	VI.	VII. +VIII.	Bolonjski programi	Skupaj
Pomurska	4.232	753	76	2.435	2.098	264	487	17	10.362
Podravska	5.664	881	146	5.349	6.008	770	1.398	46	20.262
Koroška	1.241	229	85	1.325	1.276	186	309	4	4.655
Savinjska	4.573	863	177	3.912	4.510	565	1.065	53	15.718
Zasavska	827	125	19	593	676	86	118	5	2.449
Spodnjeposavska	1.528	265	86	1.142	975	144	246	17	4.403
Jugovzhodna Slovenija	2.952	553	54	1.579	1.470	206	438	17	7.269
Osrednjeslovenska	6.990	851	118	5.526	6.625	901	2.563	79	23.653
Gorenjska	2.508	385	58	2.032	2.261	321	684	20	8.269
Notranjsko-kraška	787	141	12	559	617	84	192	4	2.396
Goriška	1.601	186	38	1.255	1.348	187	508	19	5.142
Obalno-kraška	1.351	209	26	1.137	1.268	193	404	15	4.603
Občina izven RS	239	10	2	136	277	35	137	4	840
<b>Skupaj</b>	<b>34.493</b>	<b>5.451</b>	<b>897</b>	<b>26.980</b>	<b>29.409</b>	<b>3.942</b>	<b>8.549</b>	<b>300</b>	<b>110.021</b>

Vir:ZRSZ

### Registrirane brezposelne osebe po izobrazbi, december 2010

Območna služba	Stopnja izobrazbe						B. Š.
	Skupaj	I.-II.	III.-IV.	V.	VI.	VII.-VIII.	
<b>SLOVENIJA</b>	<b>110.021</b>	<b>39.944</b>	<b>27.877</b>	<b>29.409</b>	<b>3.942</b>	<b>8.549</b>	<b>300</b>
OS Celje	11.594	4.002	2.953	3.382	437	777	43
OS Koper	6.377	2.266	1.586	1.717	265	526	17
OS Kranj	8.238	2.893	2.084	2.245	312	687	17
OS Ljubljana	26.700	8.918	6.340	7.388	998	2.962	94
OS Maribor	15.544	4.904	4.186	4.652	646	1.118	38
OS M. Sobota	10.278	4.980	2.495	2.068	260	458	17
OS Nova Gorica	4.633	1.654	1.168	1.183	166	446	16
OS Novo mesto	5.263	2.587	1.077	1.083	167	337	12
OS Ptuj	4.856	1.679	1.313	1.427	126	304	7
OS Sevnica	4.401	1.815	1.228	966	145	229	18
OS Trbovlje	3.464	1.350	903	928	111	163	9
OS Velenje	8.673	2.896	2.544	2.370	309	542	12

Vir:ZRSZ



## Registrirane brezposelne osebe po starosti, december 2010

Območna služba	Leta starosti							
	Skupaj	do 18	18 do 25	25 do 30	30 do 40	40 do 50	50 do 60	60 in več
<b>Slovenija</b>	<b>110.021</b>	<b>104</b>	<b>11.308</b>	<b>16.282</b>	<b>22.311</b>	<b>21.091</b>	<b>36.040</b>	<b>2.885</b>
OS Celje	11.594	11	1.298	1.816	2.343	2.232	3.583	311
OS Koper	6.377	3	549	936	1.312	1.115	2.269	193
OS Kranj	8.238	3	637	1.108	1.525	1.345	3.414	206
OS Ljubljana	26.700	15	2.184	3.997	5.903	4.935	8.719	947
OS Maribor	15.544	7	1.791	2.401	3.188	3.014	4.746	397
OS M. Sobota	10.278	16	1.207	1.239	1.866	2.337	3.395	218
OS N. Gorica	4.633	0	380	686	971	778	1.697	121
OS N. mesto	5.263	38	532	734	1.043	1.048	1.739	129
OS Ptuj	4.856	2	687	811	912	948	1.413	83
OS Sevnica	4.401	3	480	568	792	903	1.552	103
OS Trbovlje	3.464	5	419	614	709	632	1.043	42
OS Velenje	8.673	1	1.144	1.372	1.747	1.804	2.470	135

Vir: ZRSZ

## Starostna struktura registrirano brezposelnih oseb, Slovenija, 2000–2010\*

Starostni razredi	2000	2001	2002	2003	2004	2005	2006	2007	2008	2009	2010
do 18 let	505	523	359	285	270	274	180	98	117	130	104
19–25 let	22.193	22.924	21.828	22.206	20.437	19.003	12.380	9.046	8.282	11.929	11.308
26–30 let	11.467	12.588	13.471	14.524	14.754	15.750	13.174	10.581	9.824	15.365	16.282
31–40 let	17.356	17.287	17.643	17.700	16.917	17.522	14.865	12.353	12.388	19.896	22.311
41–50 let	24.453	24.249	23.455	21.326	19.408	19.097	16.319	14.030	13.705	20.665	21.091
51–60 let	27.449	25.492	21.628	19.052	18.057	20.000	20.219	20.863	20.274	26.691	36.040
60 let in več	1.160	1.253	1.223	900	885	929	1.166	1.440	1.649	1.996	2.885
<b>Skupaj</b>	<b>104.583</b>	<b>104.316</b>	<b>99.607</b>	<b>95.993</b>	<b>90.728</b>	<b>92.575</b>	<b>78.303</b>	<b>68.411</b>	<b>66.239</b>	<b>96.672</b>	<b>110.021</b>
<b>Struktura (v %)</b>											
do 18 let	0,5	0,5	0,4	0,3	0,3	0,3	0,2	0,1	0,2	0,1	0,1
19–25 let	21,2	22,0	21,9	23,1	22,5	20,5	15,8	13,2	12,5	12,3	10,3
26–30 let	11,0	12,1	13,5	15,1	16,3	17,0	16,8	15,5	14,8	15,9	14,8
31–40 let	16,6	16,6	17,7	18,4	18,6	18,9	19,0	18,1	18,7	20,6	20,3
41–50 let	23,4	23,2	23,5	22,2	21,4	20,6	20,8	20,5	20,7	21,4	19,2
51–60 let	26,2	24,4	21,7	19,8	19,9	21,6	25,8	30,5	30,6	27,6	32,8
60 let in več	1,1	1,2	1,2	0,9	1,0	1,0	1,5	2,1	2,5	2,1	2,6

\* Stanje ob koncu leta ali tekočega meseca

Vir: ZRSZ

Po podatkih iz Ankete o delovni sili Statističnega urada RS se je v prvem četrtletju leta 2011 nadaljevalo zmanjševanje števila delovno aktivnih in povečevanje anketne brezposelnosti. V tem obdobju je bilo med prebivalci Slovenije 928.000 delovno aktivnih, kar je 35.000 ali 3,6 % manj kot prejšnje četrtletje.

Število brezposelnih se je že drugo četrtletje občutno povečalo. V prvem četrtletju se je to število povečalo za 5.000, na 86.000 brezposelnih oseb. Stopnja brezposelnosti je znašala 8,5 %, in sicer za moške 8,6 % in 8,3 % za ženske. Stopnja brezposelnosti je bila najvišja med mladimi (od 15 do 24 let) in je znašala 18,8 %.



Povečalo se je tudi število neaktivnih prebivalcev, v prvem četrletju je znašalo 745.000, kar je za 29.000 ali 4,1 % več kot prejšnje četrletje. Med neaktivnimi prebivalci je bilo največ upokojencev (63 %) in študentov (20,6 %). Glede na spol so med neaktivnimi prebivalci prevladovali ženske (431.000 ali 57,8 %).

#### Prebivalstvo po aktivnosti, Slovenija, 1. četrletje 2011

	Skupaj	Moški	Ženske
	v 1000		
Prebivalstvo skupaj	2.050	1.015	1.036
Aktivno prebivalstvo	1.015	551	464
- delovno aktivno prebivalstvo	928	503	425
- brezposelne osebe	86	47	39
Neaktivno prebivalstvo	745	314	431

Vir: SURS

#### Mere aktivnosti prebivalstva, Slovenija, 1. četrletje 2011

	Skupaj	Moški	Ženske
	v %		
Stopnja brezposelnosti	8,5	8,6	8,3
Stopnja aktivnosti	57,7	63,7	51,8
Stopnja delovne aktivnosti	52,8	58,2	47,5

Vir: SURS

Kontaktna oseba za področje: Erika Brenk, [erika.brenk@acs.si](mailto:erika.brenk@acs.si)

Informacijo pripravila: Erika Brenk, [erika.brenk@acs.si](mailto:erika.brenk@acs.si)

#### Viri:

- Ekonomsko ogledalo, januar 2011, št. 1, letnik XVII, UMAR  
[http://www.umar.gov.si/fileadmin/user\\_upload/publikacije/eo/2011/EO\\_0111\\_splet.pdf](http://www.umar.gov.si/fileadmin/user_upload/publikacije/eo/2011/EO_0111_splet.pdf)
- Aktivno prebivalstvo (po Anketi o delovni sili), Slovenija, 1. četrletje 2011 - končni podatki, 30. 5. 2011, SURS [http://www.stat.si/novica\\_prikazi.aspx?id=3944](http://www.stat.si/novica_prikazi.aspx?id=3944)
- Spletna stran Zavoda RS za zaposlovanje - Trg dela v številkah: [http://www.ess.gov.si/trg\\_dela](http://www.ess.gov.si/trg_dela)

